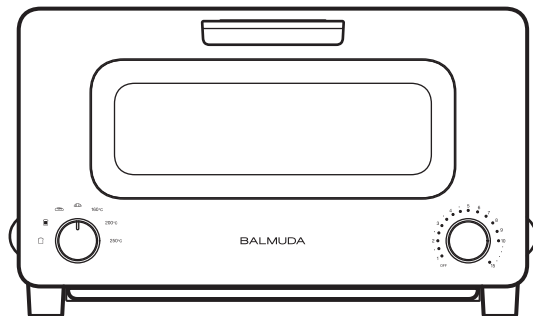


# BALMUDA The Toaster



## Instruction Manual

사용설명서 **보증서 포함**

### 중요

「BALMUDA The Toaster」를 구매해 주셔서 대단히 감사합니다.  
사용하시기 전에 반드시 사용 설명서 및 사용 설명서의 「안전을 위한 주의사항(P. 1,2)」을 읽어주시기 바랍니다. 또한 각 페이지에 「!」 표시와 함께 기재되어 있는 내용은 반드시 지켜주십시오.  
사용 설명서에는 보증서가 포함되어 있습니다. 「구매일과 구매처」등을 기재하시고, 읽으신 후에도 잘 보관해 주십시오.

**한국 AC 220V 전용. 가정용**

※ 해외에서의 사용은 고장의 원인이 됩니다.

**FOR USE IN KOREA ONLY**

※ NO QUALITY ASSURANCE FOR OVERSEAS USE

### 목차

안전을 위한 주의사항/경고/주의	1,2
정격전류와 차단기에 주의해 주십시오	2
패키지 내용	3
각 부분의 이름	3
조작부/표시부	3
조리하기	4,5
관리 방법	4,5
에러 검지와 안전 기능	5
자주 하는 질문	6
보증과 애프터서비스	6
고객 개인정보 취급에 대해	6
폐기 및 회수	6
제품 사양	6
보증서	7
고객 상담실	7

K01C Series

## 안전을 위한 주의사항

사용하시기 전에 「안전을 위한 주의사항」을 잘 읽고 바르게 사용해 주십시오. 사용 설명서에 기재된 주의사항은 제품을 안전하고 올바르게 사용하여 고객과 다른 사람들에게 끼칠 수 있는 부상이나 손해를 미연에 방지하기 위한 것입니다.

표  
시  
의  
설  
명



### 경고

「사망 또는 중상을 입을 가능성이 있는 내용」을 나타냅니다.



### 주의

「경상을 입을 가능성과 주택 및 재산 등의 손실이 발생할 가능성이 있는 내용」을 나타냅니다.

## ⚠ 경고



분해, 수리, 개조하지 마십시오.  
고장이나 발화의 원인이 됩니다. 수리는 고객 상담실(P.7)로 문의해 주십시오.



이상 증상이나 고장 발생 시에는 즉시 사용을 중지하십시오.  
화재, 감전 및 부상의 원인이 됩니다. 사용을 중지하고 고객상담실(P.7)로 문의해 주십시오  
[이상 및 고장 예]

·전원 코드나 플러그가 매우 뜨겁다. ·본체가 변형되었거나 매우 뜨겁다. ·본체가 낙하, 전도되었다.  
·코드가 파손되었거나 통전되지 않을 때가 있다. ·작동하지 않을 때에도 본체가 따뜻하다.  
·본체나 보일러 트레이에서 물이 흘러나온다. ·히터관이 깨져 있다.



커튼 등 가연물질 근처에서 사용하지 마십시오.  
화재나 발화의 원인이 됩니다.



물에 담그거나 물을 뿌리지 마십시오.  
화재나 감전의 원인이 됩니다.



정격전류 7A 이상, 교류 220V의 콘센트를 단독으로 사용해 주십시오.  
다른 기기와 함께 사용하면 본체가 발열해 화재의 원인이 될 수 있습니다.



해외에서 사용하지 마십시오.  
화재나 고장의 원인이 됩니다.



전원 코드를 손상시키거나, 가공하거나, 열기구 근처에 놓거나, 접어 구부리거나, 당기거나,  
묶어서 사용하거나, 밟거나, 무거운 것 밑에 깔리지 않도록 해주십시오.  
전원 코드가 발열하여 화재의 원인이 됩니다.



조리 외의 목적으로 사용하지 마십시오.  
화재의 원인이 됩니다.



조리 후에는 플러그를 콘센트에서 뽑아주십시오.  
절연 열화에 의한 화재, 감전의 원인이 됩니다.



젖은 손으로 전원 플러그를 연결하거나 빼지 마십시오.  
감전의 원인이 됩니다.



전원 플러그는 끝까지 밀어 넣어 정확하게 연결하십시오.  
감전이나 발열에 의한 화재의 원인이 됩니다.



어린이나 취급에 익숙하지 않은 사람이 단독으로 사용하거나, 유아의 손에 닿는 곳에서 사용하지 않도록 해주십시오.  
화상, 부상 및 감전의 원인이 됩니다.



조리음식이 발연, 발화한 경우 즉시 타이머를 「OFF」로 하고 플러그를 빼주십시오. 도어를 열거나 물을 뿌리지 마십시오.  
화재의 원인이 됩니다(글래스 도어를 열면 발화하거나 불꽃이 커집니다).



## 주의



화재의 위험이 있으므로 조리 중에는 본 제품 주위를 떠나지 마십시오.  
자리를 비울 때는 반드시 타이머를 「OFF」로 해주십시오. 떡이나 기름기 있는 음식은 수시로 상태를 확인해 주십시오.



빵부스리기 트레이, 그릴, 보일러 커버, 급수 파이프를 반드시 장착하고 조리해 주십시오.  
화상이나 화재의 원인이 됩니다.



제품은 화상을 유발할 수 있는 고온에서 작동되므로 제품 사용 중에는 절대 제품의 금속 부분이나 유리 부분을 만지지 마십시오.  
사용 중에는 글래스 도어의 온도가 높습니다. 글래스 도어를 만지지 않도록 조심하시고 손잡이나 버튼만으로 조작하도록 하십시오. 필요 시에는 반드시 오븐용 장갑을 이용하십시오.

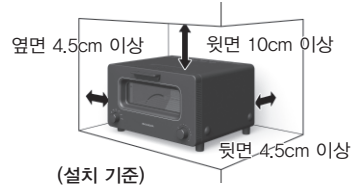


하면 안 되는 「금지」 내용을 나타냅니다.



지켜야 하는 「지시」 내용을 나타냅니다.

- ❗ 우측 그림과 같이 공간을 남겨두고 설치해 주십시오.  
· 앞면 및 좌우 옆면 중 어느 한쪽은 개방해 주십시오.  
· 벽면이 수지 등 열에 약한 재질일 경우에는 더 많은 간격을 두십시오.  
· 타기 쉬운 것을 밑에 깔거나 위에 올려 놓지 마십시오.
- ⊘ 필요 이상의 시간으로 가열하지 마십시오.  
조리음식이 발화되는 원인이 됩니다.
- ⊘ 출기구 및 배기구를 막거나, 본체를 덮지 마십시오.  
화상이나 화재, 고장의 원인이 됩니다.
- ❗ 사용 후에는 반드시 청소해 주십시오.  
내부에 남은 물질이 탄화하여 발화의 원인이 됩니다.
- ⊘ 급수구와 보일러 트레이에는 식수만 넣어 주십시오.  
기름이나 조미료, 식재료 등을 넣으면 고장이나 발화의 원인이 됩니다.
- ❗ 조리된 음식을 꺼낼 때에는 반드시 타이머를 「OFF」로 해 주십시오.  
화상의 원인이 됩니다.
- ⊘ 조리 중, 조리 직후에는 손잡이, 다이얼 외의 부분을 만지지 마십시오.  
고온 상태이므로, 화상의 원인이 됩니다.
- ❗ 평평한 장소에 설치해 주십시오.  
작동 중 글래스 도어가 열리거나, 보일러 트레이에서 물이 흘러 나오거나, 본체가 넘어지는 원인이 됩니다.
- ⊘ 본체에 올라가거나 앉지 마십시오.  
부상이나 고장의 원인이 됩니다.
- ❗ 본체를 이동할 때에는 전원 플러그를 뽑고 충분히 식힌 후, 보일러 트레이의 물을 닦아낸 다음에 실시해 주십시오.  
화상이나 부상의 원인이 됩니다.
- ⊘ 글래스 도어 유리에 물을 끼얹거나 무리한 힘을 가하지 마십시오.  
유리가 깨져 부상의 원인이 됩니다.
- ⊘ 글래스 도어가 열린 상태로 사용하지 마십시오.  
보일러의 수증기로 인한 화상의 원인이 됩니다.
- ⊘ 통조림이나 음식물이 들어있는 유리병을 직접 가열하지 마십시오.  
파열, 변형으로 인한 화상이나 부상의 원인이 됩니다.
- ❗ 버터, 잼, 치즈, 고기, 생선, 튀김 등 기름기가 있는 음식이나 그릴에서 떨어지기 쉬운 음식은 반드시 내열 용기 위에 올려 조리해 주십시오.  
조리음식이나 기름이 히터에 떨어져 발화의 원인이 됩니다.
- ⊘ 급수 커버가 글래스 도어와 본체 사이에 끼지 않도록 해 주십시오.  
화재 및 고장의 원인이 됩니다.



## 정격전류와 차단기에 주의해 주십시오

가정 내에서 사용 중인 가전제품과 본 제품의 정격전류 합계가 계약용량을 넘지 않도록 주의해 주십시오. 계약용량을 넘을 경우에는 차단기가 작동합니다.

본 제품은 최대 6A의 전류를 사용합니다.  
※ 본 제품의 소비전력은 1300W입니다.

※ 계약용량이 부족한 경우에는 전력회사에 임페어 변경을 의뢰해 주십시오.

## 패키지 내용



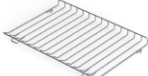
사용설명서 겸 보증서  
가이드 북



5cc 컵



본체



그릴



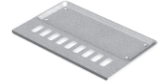
본체 장착 완료



급수 파이프

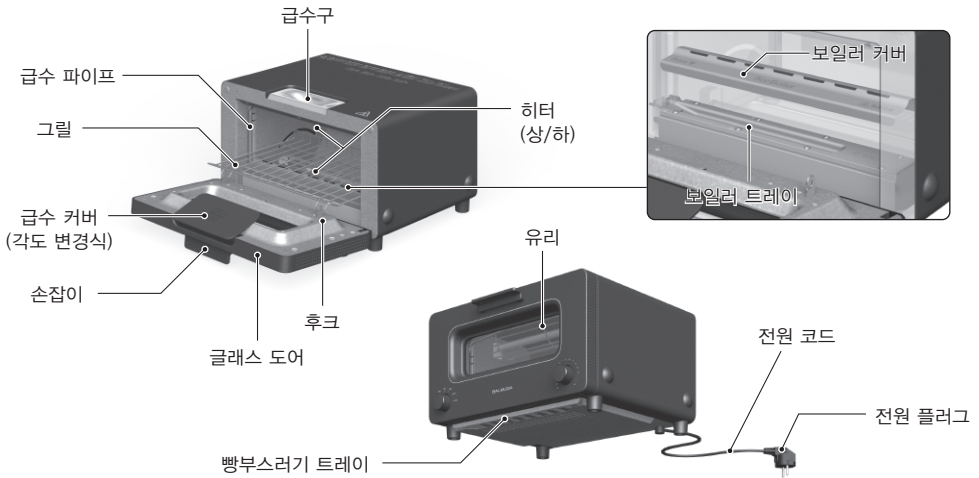


보일러 커버



빵부스러기 트레이

## 각 부분의 이름



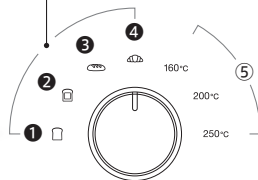
## 조작부/표시부



타이머 다이얼

모드 선택 다이얼

스팀 기능을 사용할 수 있습니다. (P.5)



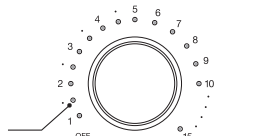
### 모드 선택 다이얼

조리모드를 선택하는 다이얼입니다

- ① 토스트 모드
- ② 치즈 토스트 모드
- ③ 바게트 모드
- ④ 크루아상 모드
- ⑤ 클래식 모드(160°C/200°C/250°C)

※ 조리방법에 대한 자세한 내용은 가이드 북을 참조해 주십시오.

타이머 표시등  
(주황색으로 점등됩니다)



### 타이머 다이얼

조리시간을 설정하는 다이얼입니다.

- 1분/1.5분/2분/2.5분/3분/3.5분/4분/4.5분
- 5분/6분/7분/8분/9분/10분/15분

※ 깜빡이여 남은 시간을 알려줍니다.

## 조리하기

- 1** 전원 플러그를 콘센트에 연결한 후 글래스 도어를 열고 그릴의 중앙에 빵을 놓습니다.



※중앙과 가장자리의 구워지는 정도에 차이가 생길 수 있습니다.

- 2** 5cc 컵에 물을 넣고, 급수구에 물을 붓습니다.

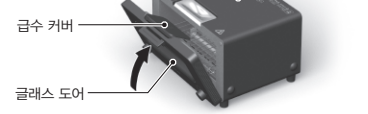


**스팀 기능에 대하여**  
조리시간 3분을 기준으로 5cc의 물을 스팀으로 만들어 히터의 열과 함께 빵을 굽습니다.

**3분 미만일 때**  
본 제품은 3분간 약 5cc의 물을 스팀화합니다. 조리 시간이 짧은 때에는 정상시의 절반을 기준으로, 적게 급수해 주십시오.

**클래식 모드일 때**  
클래식 모드에서 조리할 때에는 스팀을 사용하지 않습니다. 이 때에는 급수하지 마십시오.

- 3** 글래스 도어를 닫습니다.



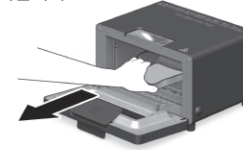
급수 커버가 글래스 도어와 본체 사이에 끼지 않도록 해 주십시오. 화재 및 고장의 원인이 됩니다.

- 4** ①글래스 도어를 닫고 모드 선택 다이얼을 돌려 조리모드를 결정합니다. ②타이머 다이얼을 돌려 조리시간을 설정하면 조리가 시작됩니다.



※조리모드와 조리시간의 기준에 대한 자세한 내용은 가이드 북을 참조해 주십시오.

- 5** 조리가 완료되면 글래스 도어를 열고 빵을 꺼냅니다.



※조리가 완료되면 부저가 울립니다.  
※조리 후에는 반드시 전원 플러그를 콘센트에서 뽑아주십시오.

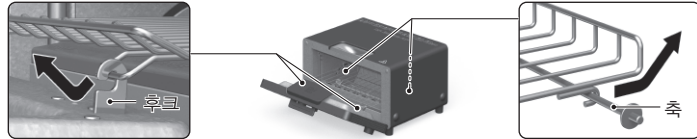
- !** 급수구가 아닌 곳에 물을 붓지 않아주십시오. 감전이나 합선의 원인이 됩니다.  
5cc 컵은 고온부에 놓거나 본체 내부에 넣지 마십시오. 컵 변형의 원인이 됩니다.  
조리 중에는 물 부종을 하지 마십시오. 화상의 원인이 됩니다.  
조리 직후 본체 내부는 고온입니다. 빵을 꺼낼 때에는 금속 부분에 닿지 않도록 주의해 주십시오. 화상의 원인이 됩니다.  
내열 용기는 반드시 오븐용 및 내부 사이즈에 맞는 것을 사용해 주십시오.

## 관리 방법

※사용하실 때마다 청소해 주십시오.

### ■그릴 관리 방법

- ① 그릴을 후크에서 화살표 방향으로 빼냅니다. ② 그릴의 후크를 화살표 방향으로 빼냅니다.

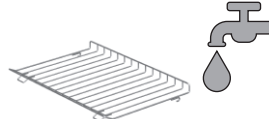


※앞쪽 후크(좌우 2곳)

※글래스 도어를 반쯤 열고 실시.

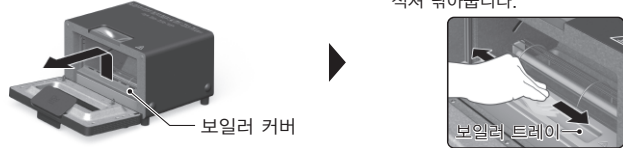
※뒤쪽 후크(좌우 2곳)

- ③ 희석한 주방용 중성세제로 씻고 완전히 건조시킵니다.



### ■보일러 부분의 관리 방법

- ① 보일러 커버를 화살표 방향으로 벗깁니다. ② 보일러 트레이를 부드러운 천에 물을 적셔 닦아줍니다.



보일러 커버

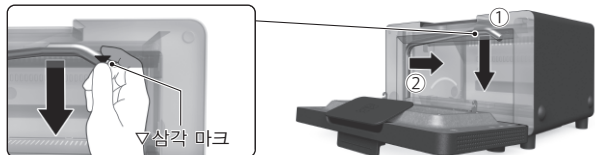
보일러 트레이

- ③ 희석한 주방용 중성세제로 씻고 완전히 건조시킵니다.



### ■급수 파이프 관리 방법

- ▽삼각 마크를 기준으로 ① 부분에 손가락을 끼우고 밑으로 내려 분리합니다. ② 화살표 방향으로 급수 파이프를 움직여 분리합니다.



▽삼각 마크

- ③ 희석한 주방용 중성세제로 씻고 완전히 건조시킵니다.



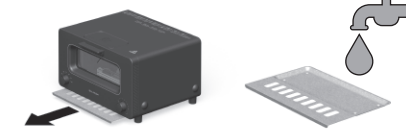
※더욱 깨끗하게 관리하고 싶을 때에는 끓는 물에 넣어 소독해 주십시오.

### ■본체 및 내부 관리 방법

주방용 중성세제를 희석해 부드러운 천 등에 적서, 꼭 짰 후 닦아냅니다. 그 후 물을 적신 천으로 닦아내고 완전히 건조시킵니다.  
※히터에 닿지 않도록 주의해 주십시오. 히터 파손의 원인이 됩니다.  
※내부가 더러우면 균일하게 구워지지 않는 등의 원인이 됩니다.

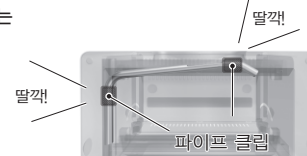
### ■빵부스리기 트레이 관리 방법

빵부스리기 트레이를 화살표 방향으로 꺼내어 희석한 주방용 중성세제로 씻고 완전히 건조시킵니다.



※사용하실 때마다 관리해 주십시오. 빵부스리기가 탄화하여 발화될 위험이 있습니다.

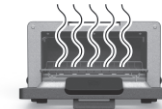
### 장착할 때에는



※장착할 때에는 반대 순서로 진행해 주십시오.  
※파이프 클림에서 「딸깍」하는 소리가 날 때까지 확실히 장착해 주십시오.

## 에러 검지와 안전 기능

아래의 에러를 검지한 경우 타이머 표시등이 점멸하고 작동이 정지되며, 에러음으로 에러를 알립니다.



### 내부 고온 에러 검지

내부 온도가 안전 기준치를 넘었을 경우, 에러를 알립니다.



### 본체 동작 이상 검지

본체 내부에서 이상이 검지된 경우, 작동이 정지되며 에러를 알립니다.

### 비조리 상태 이상 검지

본체 온도가 내려가지 않을 경우, 작동이 정지되며 에러를 알립니다.

에러가 검지된 경우에는 전원 플러그를 콘센트에서 뽑고, 고객센터(P.7)로 연락해 주십시오.

## 자주 하는 질문

증 상	● 확인하실 사항 / ▶ 대처 방법
연기나 냄새가 난다.	● 구입 후 처음 본 제품을 사용하십니까? ▶ 사용을 계속하면 점차 현상이 사라집니다.
조리 중에 「딸깍」하는 소리가 나며, 히터가 꺼졌다 켜졌다 한다.	● 고장이 아닙니다. 히터를 제어할 때 발생하는 소리입니다. ▶ 그대로 사용하시면 됩니다.
글래스 도어에서 연기가 나온다.	● 보일러에서 발생하는 스팀이나 빵에 포함된 수분이 흰 증기가 되어 글래스 도어에서 나올 수 있습니다. ▶ 증기는 고온이므로 손이나 얼굴을 가까이 대지 않도록 주의해 주십시오.
모드 선택 다이얼을 돌려도 소리가 나지 않는다. 타이머 다이얼을 돌려도 LED가 점등하지 않는다.	● 전원 플러그가 콘센트에서 뽑혀 있지 않습니까? ● 가정용 차단기가 내려가 있지 않습니까?
글래스 도어가 닫히지 않는다.	● 그릴, 보일러 커버, 급수 파이프, 빵부스리기 트레이가 올바르게 장착되어 있습니까? ● 본체와 글래스 도어 사이에 무언가가 끼여 있지 않습니까?
본체 밑이나 빵부스리기 트레이에서 물이 흘러나온다.	● 본체가 기울어져 설치되어 있지 않습니까? ● 물을 너무 많이 넣지 않았습니까? ● 급수 파이프가 올바르게 장착되어 있습니까? ● 클레스 모드에서 급수하지 않았습니까? ▶ 본체가 충분히 식은 후 마른 천으로 닦아내 주십시오.

## 보증과 애프터서비스

수리에 관한 상담 및 취급과 관리에 관한 문의사항은 고객 상담실(P.7)로 연락해 주십시오.

- 1) 보증서는 반드시 「구입 연월일」과 「판매점 확인」등의 소정 사항이 기재되어 있는지 확인하시기 바랍니다.
- 2) 보증기간은 구입일로부터 1년입니다. 보증서의 내용에 따라 수리해 드립니다.
- 3) 보증기간 경과 후의 수리에 대한 사항도 고객 상담실(P.7)로 연락해 주십시오. 수리로 기능을 유지할 수 있을 경우, 고객의 요청에 따라 유상으로 수리해 드립니다.
- 4) 본 제품의 보수용 성능 부품의 보유기간은 제조 중단 후 5년입니다. 보수용 성능 부품이란 본 제품의 기능을 유지하기 위해 필요한 부품입니다.
- 5) 제품에 이상이 있을 때 고객이 직접 제품을 분해하거나 수리하는 것은 매우 위험합니다. 절대로 실시하지 마십시오.

## 고객 개인정보 취급에 대해

- 1) 발뮤다 주식회사는 고객의 개인정보를 고객 대응, 수리 및 그 확인 등에 이용하며, 이러한 목적을 위해 상담 내용의 기록을 남길 수 있습니다.
- 2) 다음의 경우를 제외하고는 폐사 이외의 제3자에게 개인정보를 제공하지 않습니다.  
a) 수리나 그 확인업무를 위탁할 경우.      b) 법령이 정하는 규정에 근거한 경우.
- 3) 개인정보에 관한 상담은 고객 상담실(P.7)로 연락해 주십시오.

## 폐기 및 회수

더 이상 사용하지 않는 제품의 폐기에 대한 사항은 각 지자체의 규정을 따라주십시오.

## 제품 사양

형식	K01C Series
전원	AC220V 50/60Hz
정격 소비 전력	1300W
타이머	1~10·15분
본체 중량	약 4.6kg
본체 치수	폭(W)357mm × 깊이(D)321mm × 높이(H)209mm
내부 치수	폭(W)274mm × 깊이(D)204mm × 높이(H)178mm
전원 코드 길이	약 1m

# 보증서

모델 : K01C Series

※ 대리점

보증 기간: 구매일로부터 1년

이름/주소/전화

대상: 본체

구매일	년	월	일
-----	---	---	---

※ 고객 이름	
주소	

전화	-	-	-
----	---	---	---

이 보증서는 보증서에 기재된 내용에 관하여 무상수리를 약속하는 것입니다. 구입일로부터 보증기간 동안에 사용설명서, 본체 표시내용, 그 외 주의사항에 따라 정상적으로 사용하다 발생하는 고장의 경우, 이 보증서에 기재된 내용에 따라 당사가 무상수리를 해드립니다. 제품과 이 보증서를 지참하여 제시하신 후 발뮤다 고객 상담실 또는 구매하신 판매점에 수리를 의뢰하시길 바랍니다. 그리고 수리의 경우, 당사의 품질기준에 적합한 재사용 부품을 사용할 수도 있습니다.

- 1) 보증기간 내에도 다음 사항에 대해서는 유상수리가 적용됩니다.
  - a) 사용상의 잘못, 또는 개조나 임의의 수리로 인한 고장 및 손상, 그리고 당사가 인증한 서비스 센터가 아닌 곳에서 수리를 한 경우.
  - b) 구매하신 후 설치 장소로 이동 중 떨어뜨림, 이사, 수송 등에 의한 제품의 고장 및 손상.
  - c) 화재, 지진, 수해, 번개, 기타 천재지변 및 공해와 이상전압 또는 기타 외부 요인에 의한 고장 및 손상.
  - d) 차량, 선박에 탑재하거나 극단적인 고온, 저온, 다습, 먼지가 많은 장소 등 열악한 환경에서 사용하다 발생한 고장이나 파손 및 곰팡이나 녹이 발생한 경우.
  - e) 일반 가정 외(예를 들면 사무실 등)에서의 사용으로 인한 고장 및 손상.
  - f) 보증서를 제시하지 않는 경우.
  - g) 본 제품의 구매를 증명할 수 있는 영수증 등 증명이 없고, 보증서에 구매 일자 및 고객 성명, 판매점 이름의 기재가 없거나 기재 내용을 수정한 경우.
  - h) 부속품이나 소모품 등의 경우. (다만, 재질 또는 제조상의 하자에 의해 발생한 고장의 경우는 무상수리에 해당됩니다.)
  - i) 사용설명서에 기재된 내용 이외의 사용 방법, 실외에서의 사용이나 상식의 범위에서 벗어난 사용 및 보관의 경우.
  - j) 물에 빠뜨리거나, 알코올이나 다른 액체, 기체에 노출시키거나 모래나 진흙이 들어가거나 물리적인 충격이나 압력에 의한 고장이나 손상.
- 2) 소모품 및 부속품의 결합은 반품의 대상이 되지 않습니다.
- 3) 고장 상태에 따라 수리 대신 제품을 교환해드릴 수도 있습니다.
- 4) 보증기간이라도 제품을 고객 상담실에 배송한 경우의 배송비와 출장 수리를 한 경우의 출장비는 고객 부담입니다.
- 5) 본 보증서는 한국에서만 유효합니다.
- 6) 고장으로 인해 구매하신 제품을 사용하지 못해 발생한 피해에 대해서는 보상하지 않습니다.
- 7) 본 보증서는 재 발행되지 않으므로 분실하지 않도록 잘 보관해 주시기 바랍니다.
- 8) 본 보증서 내용은 제3자가 제공하는 보증 연장 프로그램에 적용되지 않습니다.

이 보증은 규정된 기간과 조건에 대해 무상수리를 보증합니다. 이 보증은 고객의 법적 권리를 보증 발행인이나 다른 대리인으로 제한하지 않습니다.

(주)한국리모텍 서울특별시 용산구 원효로 138 청진빌딩 11층

**Limotech**

## 문의

고객 상담실(사용 방법, 관리 방법, A/S 상담 등)

■ 발뮤다 고객 상담실 / 상담시간 : 평일 9:00 ~ 18:00 (토, 일, 공휴일 제외)

# 02-3271-7060

(주)한국리모텍 서울특별시 용산구 원효로 138 청진빌딩 11층

■ 인터넷 문의

<http://www.balmuda.com/kr/support>

사용하시는 제품의 제품명(본체 뒷면에 표시)을 확인 후 연락 하시면 더욱 빠른 안내를 받으실 수 있습니다.